



in collaborazione con



Il barometro del turismo

#Federalberghi

Il comparto alberghiero



Gli alberghi in Italia

Numero strutture 2013 e **variazione % 2013/2003**

| | | |
|-----------|---------------|--------------|
| ★ ★ ★ ★ ★ | 410 | +108,1% |
| ★ ★ ★ ★ | 5.393 | +67,4% |
| ★ ★ ★ | 18.062 | +14,5% |
| ★ ★ | 6.227 | -26,9% |
| ★ | 3.224 | -44,1% |
| | 33.316 | -0,5% |

Fonte: Istat

Alberghi ed esercizi
complementari

Saldo iscritte-cessate

-361 imprese*

*al lordo delle cancellazioni d'ufficio

Gennaio-Giugno 2015 (I55 Ateco)

Fonte: Infocamere-Unioncamere

offerta



domanda



Presenze in albergo

Totale: +1,8%

Italiani: +1,0%

Stranieri: +2,5%

Gennaio-Giugno 2015/2014

Fonte: Osservatorio Federalberghi

Gli occupati nel settore



Alloggio e pubblici esercizi

957.299 dipendenti

Solo ricettivo

222.028 dipendenti

Lavoratori dipendenti turismo anno 2013

Fonte: INPS (media annua)

Occupati in albergo

Totale: -1,9%

Tempo indeterminato: -1,4%

Tempo determinato: -2,5%

Gennaio-Giugno 2015/2014

Fonte: Osservatorio Federalberghi

Spesa turistica

Spese stranieri
in Italia:
5.647 milioni
di Euro
+ 5,2% sul 2014

I trimestre 2015/14
Fonte: Banca d'Italia



Spese italiani
all'estero:
4.605 milioni
di Euro
+2,0% sul 2014

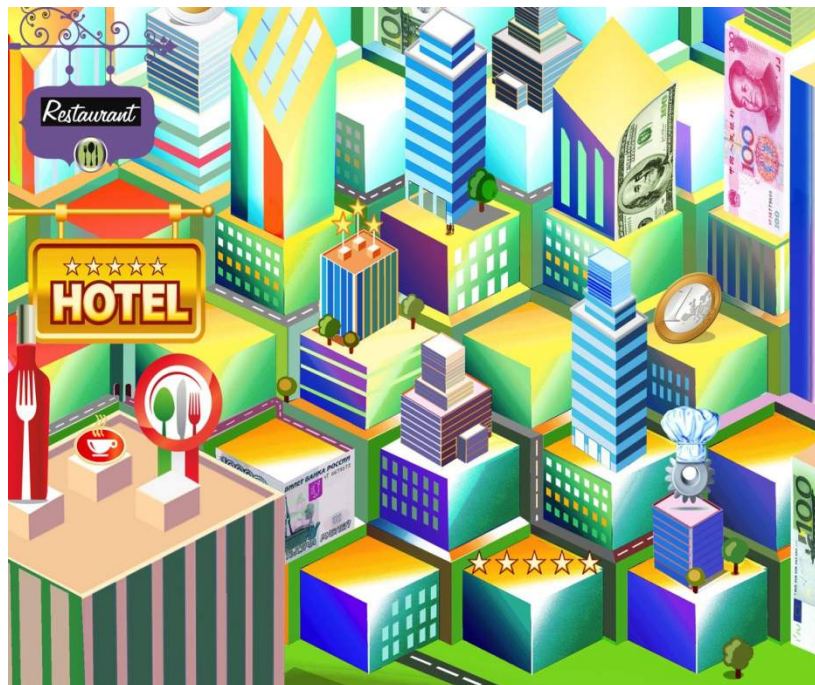
I trimestre 2015/14
Fonte: Banca d'Italia



Avanzo: 1.042 milioni
di Euro
+22,2% sul 2014

Fatturato

Il primo trimestre del 2015 vede un lieve aumento del fatturato dei servizi turistici, che segna un +0,2% sullo stesso periodo del 2014 risultante da una variazione positiva per i servizi di alloggio e nulla per i servizi di ristorazione.



Nel mercato alberghiero si consolida la crescita dei ricavi medi, che nel primo semestre dell'anno registrano un +8,7% rispetto al 2014. Nello stesso periodo crescono anche i tassi di occupazione, seppure ad un tasso più contenuto.



| variazione % | I trimestre 2015/2014 | Gen-Dic 2014/2013 |
|---|-----------------------|-------------------|
| Attività dei servizi di alloggio e ristorazione | 0,2% | -0,1% |
| Alloggio | 1,3% | 0,3% |
| Attività dei servizi di ristorazione | 0,0% | -0,2 % |

Fonte: Istat

Ricavo medio giornaliero
per camere vendute

+8,7%

Occupazione camere

+3,3%

Su un campione bilanciato di 66.000 camere

Gennaio-Giugno 2015/2014

Fonte: RES-STR Global

Musei e traffico aeroportuale

In forte crescita i numeri dei musei dello Stato nei primi cinque mesi del 2015. Rispetto allo stesso periodo del 2014 aumentano visitatori e incassi, questi ultimi in maniera oltremodo consistente..



Prosegue anche il trend positivo del traffico commerciale negli aeroporti italiani. Nel periodo gennaio-maggio 2015 il numero dei passeggeri cresce, grazie soprattutto al forte aumento di quelli dei voli internazionali.

Musei, monumenti ed aree archeologiche statali

Visitatori: 17,2 milioni (+6,3%)

Introiti*: 54,5 milioni € (+17,5%)

Gennaio- Maggio 2015/2014

Fonte: MiBACT

* Al lordo dell'eventuale aggio spettante al Concessionario del servizio biglietteria, ove presente

Traffico aeroportuale in Italia
numero passeggeri imbarcati e sbarcati
(esclusi i passeggeri in transito diretto)

Voli nazionali: 21,75 milioni (+2,3%)

Voli internazionali: 34,84 milioni (+7,0%)

Totale voli: 56,59 milioni (+5,1%)

Gennaio-Maggio 2015/2014

Fonte: Assaeroporti

Indicatori di fiducia



104,3
Imprese*

Da 104,7 di giugno 2015



104,8
Turismo**

da 101,9 di giugno 2015



106,5
Consumatori

da 109,3 di giugno 2015

Luglio 2015
Fonte: Istat





Edizione aprile 2015

A cura del **Centro Studi Federalberghi**©



In collaborazione con:



Illustrazioni: **Michelangelo Pace**



FONDO ASSISTENZA
SANITARIA TURISMO