



---

**CONFCOMMERCIO**  
IMPRESE PER L'ITALIA

# **Una nota sulle professioni non ordinistiche**

## **7<sup>a</sup> edizione**

**MARIANO BELLA**  
**DIRETTORE UFFICIO STUDI CONFCOMMERCIO**

**ROMA**  
**17 novembre 2022**

***traccia per una presentazione orale***

# L'evoluzione dell'occupazione settoriale

## quote % sul totale - (\*) primo semestre

	1960	2007	2020	2021	2022 (*)
<b>Germania</b>					
Agricoltura	12,7	1,7	1,3	1,2	1,2
Industria	45,7	25,2	24,1	23,8	23,6
Servizi	41,6	73,2	74,6	75,0	75,2
<b>USA</b>					
Agricoltura	5,0	1,4	1,4	1,5	1,5
Industria	35,4	20,6	18,6	17,4	17,6
Servizi	59,5	78,0	80,0	81,1	80,9
<b>Italia</b>					
Agricoltura	33,2	3,9	3,6	3,6	3,5
Industria	31,4	27,1	22,8	23,4	23,9
Servizi	35,4	69,0	73,5	73,0	72,6

# L'evoluzione dell'occupazione settoriale

## tendenze secolari - quote % sul totale

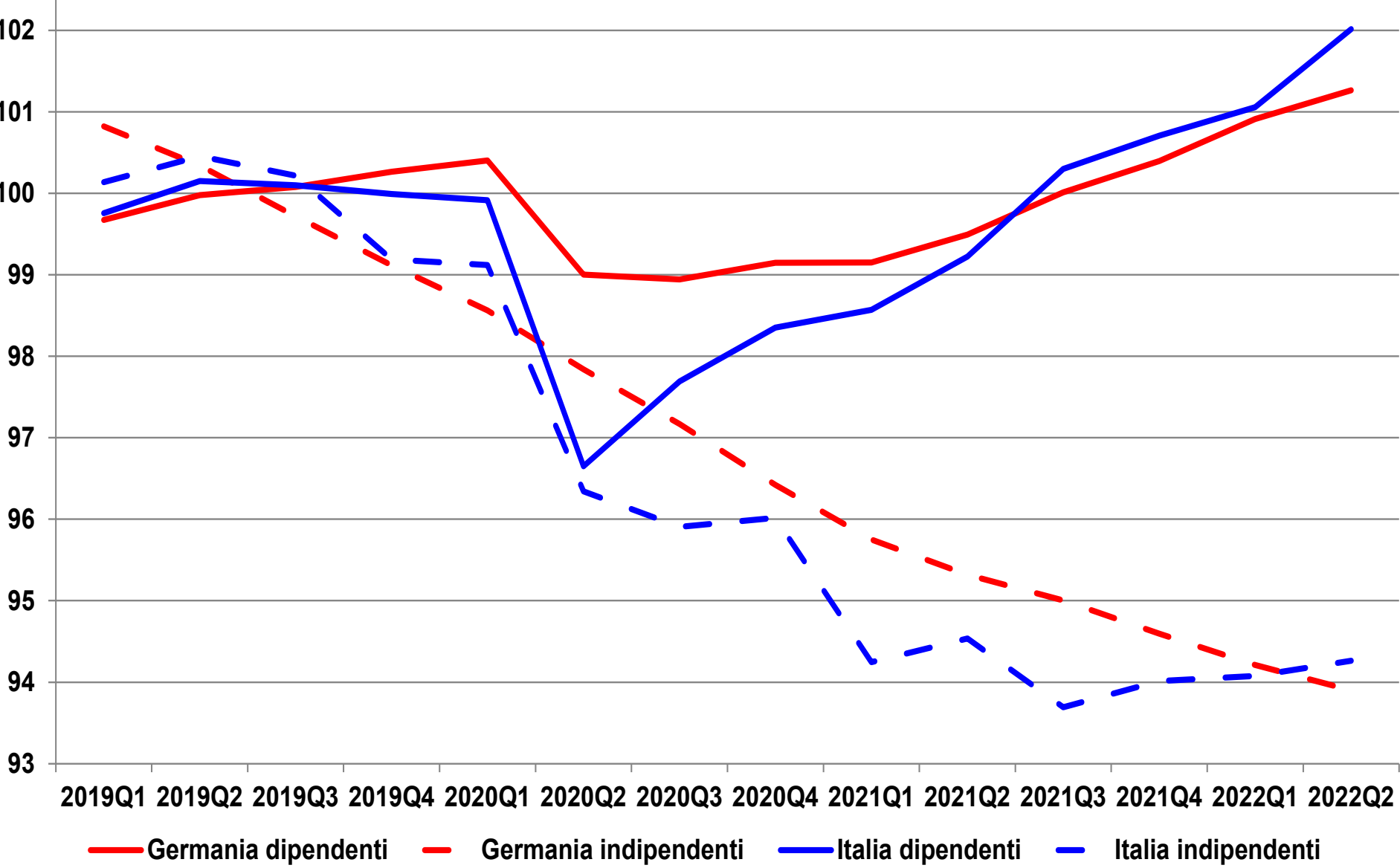
L'impiego per settore d'attività in Francia e negli Stati Uniti, 1800-2012

(in % d'impiego totale)	Francia			Stati Uniti		
	Agricoltura	Industria	Servizi	Agricoltura	Industria	Servizi
1800	64%	22%	14%	68%	18%	13%
1900	43%	29%	28%	41%	28%	31%
1950	32%	33%	35%	14%	33%	50%
2012	3%	21%	76%	2%	18%	80%

fonte: <http://piketty.pse.ens.fr/capital21c>.

# Dipendenti e indipendenti

## Italia e Germania - indici destagionalizzati degli occupati delle forze di lavoro, media 2019=100



# Occupati totali (RCFL) e professionisti

## Italia, migliaia di persone, peso % e var. ass. e %

	2008		2020		2020 su 2008	
	livello	quota %	livello	quota %	var. ass.	var. %
<b>Occupati totali</b>	<b>23.090</b>	<b>100,0</b>	<b>22.385</b>	<b>100,0</b>	<b>-705</b>	<b>-3,1</b>
- liberi professionisti	1.156	5,0	1.352	6,0	196	16,9
- - ordinistici	929	4,0	908	4,1	-21	-2,3
- - non ordinistici	227	1,0	444	2,0	217	95,5

***il perimetro di riferimento per i non ordinistici è rappresentato dal numero di soggetti che esercitano abitualmente un'arte o una professione ex art. 50 TUIR, più i «quadri LM» per il regime agevolato, tutti iscritti alla Gestione Separata dell'INPS***

# Nei servizi di mercato opera il 98,8% delle professioni non ordinistiche

	2020	var. ass. su 2019	quota % 2020	2020 su 2008	
				var. ass.	var. %
J: servizi di informazione e comunicazione	27.637	869	6,2	5.022	22,2
L: attività immobiliari	12.410	-360	2,8	2.990	31,7
M: attività professionali, scientifiche e tecniche	219.509	5.935	49,4	95.073	76,4
N: noleggio, agenzie di viaggio, servizi di supporto alle imprese	24.593	1.945	5,5	11.961	94,7
P: istruzione	27.514	1.885	6,2	19.924	262,5
Q: sanità e assistenza sociale	71.862	2.351	16,2	42.801	147,3
R: attività artistiche, sportive, di intrattenimento e divertimento	27.630	579	6,2	15.284	123,8
Altre attività dei servizi (K e S)	27.649	1.609	6,2	19.857	254,8
Altre attività (da B a I)	5.363	568	1,2	4.108	327,3
<b>totale</b>	<b>444.167</b>	<b>15.381</b>	<b>100,0</b>	<b>217.020</b>	<b>95,5</b>

**questi sommano a oltre 411mila, cui aggiungere poco meno di 28mila di altre attività dei servizi per un totale di quasi 439mila, che su oltre 444mila fornisce una quota del 98,8%**



# Il reddito in termini pro capite (euro)

	2020	var. % 2020 su 2008
retribuzioni dei dipendenti	28.513	5,2
redditi dei professionisti non regolamentati	14.205	-33,8
inflazione di periodo		11,4

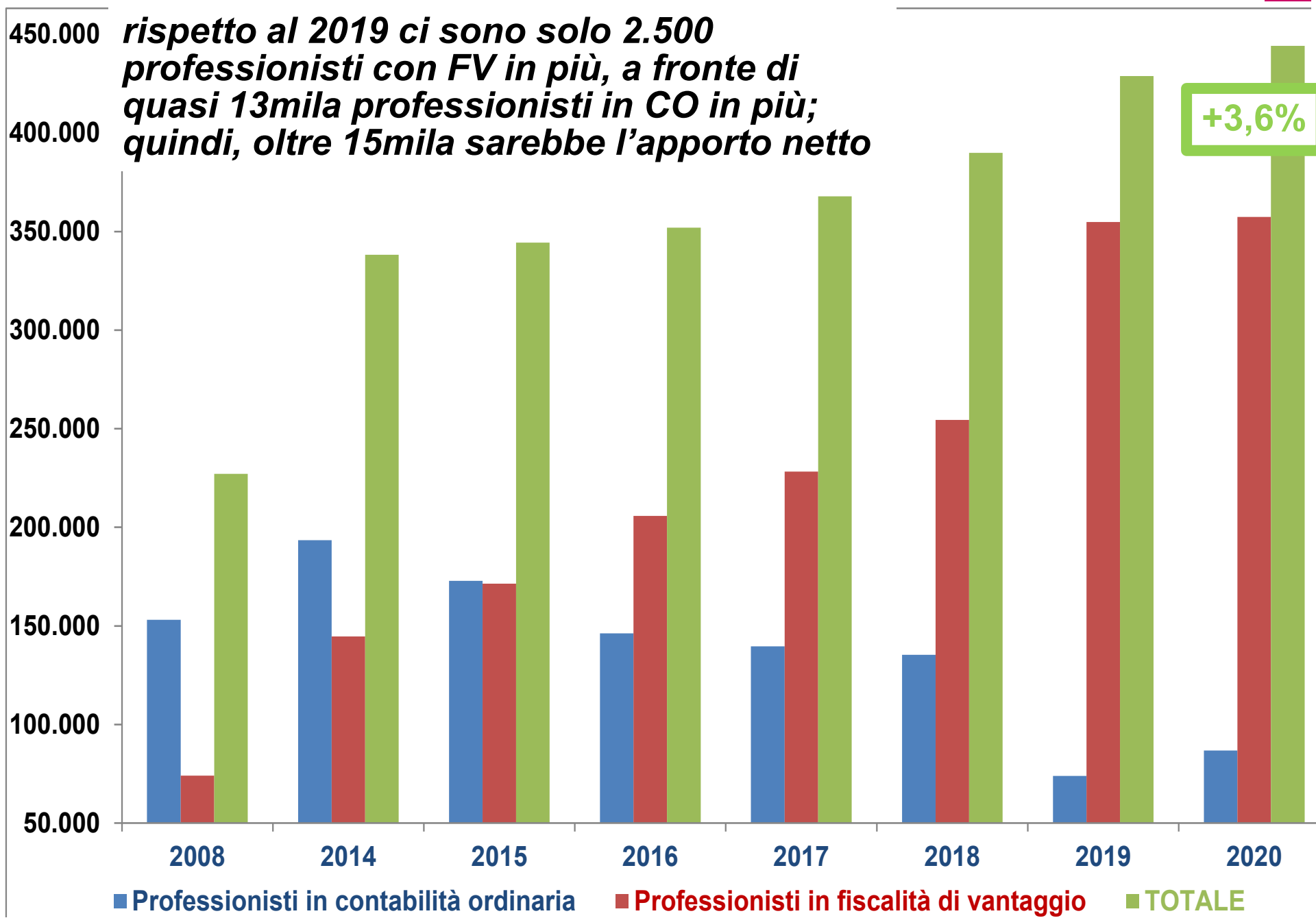
# Il reddito in termini pro capite (euro) in alcuni settori delle professioni non ordinistiche - 2020

<b><i>codici e definizioni ATECO</i></b>	quanti e in quali settori	quanto producono (mln. euro)	reddito pro capite (euro)
<b>J:</b> di cui 620: progettazione e personalizzazione di software, database e pagine web	21.286	418,9	19.679
<b>M: attività professionali, scientifiche e tecniche</b>	<b>219.509</b>	<b>3.826,1</b>	<b>17.430</b>
69201: attività degli studi commerciali, tributari e revisione contabile (tributaristi)	15.735	344,7	21.908
702: attività di consulenza gestionale ( <i>tra gli altri: consulenti d'impresa, amministrativo-gestionali e pianificazione aziendale</i> )	50.793	1.218,2	23.984
741: attività di design specializzate ( <i>tra gli altri: grafici pagine web, grafici pubblicitari e illustratori</i> )	29.884	414,5	13.870
749: altre attività professionali, scientifiche e tecniche ( <i>tra gli altri: consulenti sicurezza e igiene del lavoro, ambiente, brevetti industriali e risparmio energetico</i> )	68.498	1.146,9	16.744
<b>N:</b> di cui 829: servizi di supporto alle imprese ( <i>tra gli altri: agenzie pratiche auto e infortunistica stradale e visuristi</i> )	14.880	182,4	12.259
<b>P:</b> di cui 855: altri servizi di istruzione ( <i>tra gli altri, corsi di formazione: informatica, formazione HoReCa, primo soccorso e antincendio</i> )	24.363	165,8	6.804
<b>Q:</b> di cui 889: altre attività di assistenza sociale non residenziale ( <i>tra gli altri: servizi sociali, di counselling, aiuto a profughi e immigrati, tutela e orinetamento bambini, strutture di accoglienza diurna per senzatetto etc.</i> )	4.639	34,0	7.331
<b>R:</b> attività artistiche, sportive, di intrattenimento e divertimento	<b>27.630</b>	<b>337,7</b>	<b>12.222</b>



# Impatti economici della legislazione fiscale (1/2)

*rispetto al 2019 ci sono solo 2.500 professionisti con FV in più, a fronte di quasi 13mila professionisti in CO in più; quindi, oltre 15mila sarebbe l'apporto netto*



# Impatti economici della legislazione fiscale (2/2) il reddito medio (in euro)

**nuovi professionisti in contabilità ordinaria CO vs  
nuovi professionisti con fiscalità di vantaggio (FV:  
contabilità semplificata/minimi/forfettari)**

	2008	2014	2015	2016	2017	2018	2019	2020
<b>CO</b>	27.519	23.818	26.116	28.618	30.136	32.535	40.627	34.146
<b>FV</b>	8.897	7.055	6.958	7.324	7.674	8.127	10.819	9.362
<b>MEDIA</b>	21.445	16.646	16.578	16.169	16.197	16.603	15.961	14.205

**-33,8%**

*... fenomeno dovuto a due effetti: l'entrata di nuovi professionisti con redditi medi ridotti rispetto alla media e, soprattutto, effetto composizione...*

# Il 2020 è stato anomalo (oltre che drammatico)

10

**variazioni % annuali dei redditi medi nominali nelle nuove professioni**

**CO contabilità ordinaria, FV fiscalità di vantaggio, MEDIA**

	2015	2016	2017	2018	2019	2020
<b>CO</b>	9,6	9,6	5,3	8,0	24,9	-16,0
<b>FV</b>	-1,4	5,2	4,8	5,9	33,1	-13,5
<b>MEDIA</b>	-0,4	-2,5	0,2	2,5	-3,9	-11,0

# Il reddito (aggregato) prodotto da dipendenti e autonomi

	% sul totale		var % 2020 su 2008 del livello complessivo del reddito
	2008	2020	
reddito complessivo	100,0	100,0	-3,0
- retribuzioni dei dipendenti	46,9	51,2	6,0
- reddito d'impresa	53,1	48,8	-11,0
- - liberi professionisti	3,6	2,8	-22,6
- - - regolamentati	3,1	2,2	-30,9
- - - <b>non regolamentati</b>	<b>0,5</b>	<b>0,7</b>	
- - - <b>non regolamentati (mld. di euro)</b>	<b>4,9</b>	<b>6,3</b>	<b>29,5</b>

$29,5 = 95,5 - 33,8 - (95,5 \times 0,338)$



# Fonti e note

**chart 1:** elaborazioni Ufficio Studi Confcommercio (USC) su dati ISTAT, Eurostat, U.S. Bureau of Labor Statistics (BLS).

**chart 2:** <http://piketty.pse.ens.fr/capital21c>.

**chart 3:** elaborazioni USC su dati Eurostat.

**chart 4:** elaborazioni USC su dati ISTAT - Forze di Lavoro e MEF - Dipartimento delle Finanze, Dichiarazioni Fiscali Anno d'Imposta 2008 e 2020.

**chart 5:** elaborazioni USC su dati MEF-Dpt. Finanze, Dichiarazioni Fiscali Anno d'Imposta 2008 e 2020.

**chart 6:** elaborazioni USC su dati ISTAT - Contabilità Nazionale e MEF - Dpt. Finanze, Dichiarazioni Fiscali Anno d'Imposta 2008 e 2020.

**chart 7-8-9-10:** elaborazioni USC su dati MEF - Dpt. Finanze, Dichiarazioni Fiscali Anno d'Imposta 2008 e 2020.

**chart 11:** elaborazioni USC su dati ISTAT e MEF - Dpt. Finanze, Dichiarazioni Fiscali Anno d'Imposta 2008 e 2020.

**Indicazioni metodologiche** - Il totale dei professionisti non ordinistici è stato stimato a livello di Divisione, Gruppo, Classe o Categoria ATECO, laddove il dato del Dipartimento delle Finanze è risultato criptato per la tutela del segreto statistico, imputando convenzionalmente un numero pari a 2. Il numero di professionisti ordinistici è stato ottenuto per differenza, sottraendo dal totale dei liberi professionisti di fonte ISTAT, l'ammontare dei non ordinistici desunti dai dati delle dichiarazioni fiscali. Il reddito prodotto dai liberi professionisti nel complesso e dai non ordinistici è derivato dai dati delle dichiarazioni fiscali, ottenendo per sottrazione dei non ordinistici dal totale, il reddito degli ordinistici.

***La presentazione è stata redatta con le informazioni disponibili al 26 ottobre 2022.***